

L'IMPACTE ECOLÒGIC DE LA DIGITALITZACIÓ

La virtualització d'un producte suposa, en el sentit estricte del terme, la seva desmaterialització. I així neix el comerç electrònic, les videoconferències, la banca electrònica, el teletreball... A priori, sembla que la virtualització, en causar una reducció de les necessitats de desplaçament i transport, és un avenç cap al desenvolupament sostenible.

Però un estudi detallat dels fets -són molts els organismes que, arreu del món, treballen per conèixer l'impacte ambiental real de les tecnologies de la informació i la comunicació (TIC)- permet observar-ne pros i contres.



SUMARI

Pensem: Nous instruments per a una ordenació sostenible del territori	2
Punt de partida: L'impacte ecològic de la digitalització	3
Creem	5
El pas del temps	10
Punt de vista: El descrèdit de la política	11
Suggerim	12

Nous instruments per a una ordenació sostenible del territori

Per assolir el paradigma de la sostenibilitat és imprescindible poder impregnar les polítiques urbanístiques i la gestió urbanística dels nostres pobles i ciutats amb criteris i mecanismes que integrin les necessitats econòmiques. A Catalunya s'està activant un marc normatiu en matèria d'urbanisme que permet fer una lectura positiva i pensar que la integració del medi ambient en el planejament urbanístic pot ser una realitat.

D'una banda, la Llei 2/2002 d'urbanisme preveu l'elaboració d'un informe ambiental. D'altra banda, aviat entrarà en vigor a tots els estats membres de la UE la Directiva 2001/42/CE sobre els efectes de determinats plans i programes sobre el medi ambient que tinguin en compte criteris de l'avaluació ambiental estratègica com a un instrument per integrar el medi ambient en el procés d'elaboració del planejament urbanístic des del primer moment, és a dir, des de la presa de decisions.

Finalment, la Carta Europea del Paisatge (aprovada pel Consell d'Europa l'any 2000 a Florència) es concretarà a Catalunya amb la futura Llei del paisatge. Aquesta Llei, que està en fase de redacció, desenvoluparà un seguit d'instruments i directrius d'intervenció paisatgística que han d'ajudar a incorporar els valors i la preservació del paisatge dins la gestió urbanística del territori. En aquest sentit, destaquen la creació de l'Observatori del paisatge i la redacció dels anomenats Catàlegs paisatgístics.

Davant del canvi de mentalitat que suposa aquest nou marc legal, les administracions hauran d'incorporar, en els equips actuals, urbanistes i altres professionals de diversos camps que aportin diferents punts de vista sobre el territori. També hauran de disposar de serveis d'empreses que tenen experiència en integrar aspectes ambientals i de sostenibilitat en l'ordenació del territori i, en concret, en el planejament urbanístic.



L'impacte ecològic de la digitalització

Un exemple: el comerç electrònic evita el desplaçament de les persones a la "botiga", però ha suposat un augment global del transport aeri atès que els productes s'han de lliurar més ràpidament i més lluny, a causa de la globalització del mercat. També és la causa d'un notable increment de producció dels materials per a l'embalatge.



D'altra banda, la substitució de bens físics per "béns" virtuals no és, ni molt menys, completa. Durant els últims 15 anys, Canadà, el principal exportador de paper del món, ha més que doblat la seva producció de paper quan, suposadament, la virtualització de la informació feia preveure una reducció del consum d'aquest material.

Digital Europe (www.digital-eu.org) és un organisme de recerca creat l'any 2001 per la Comissió Europea de les Tecnologies de la Societat de la Informació, que té com a finalitat investigar la relació entre les TIC i el medi ambient. Juntament amb el Wuppertal Institute (Alemanya), Digital Europe ha desenvolupat la unitat de mesura anomenada MIPS (Material Input Per Service), que calcula el global dels recursos consumits (materials, energètics...) durant el cicle de vida d'un producte/servei.

Segons els estudis realitzats per Digital Europe, baixar-se d'Internet 56 minuts de música suposa 0,7 kg de MIPS; comprar un CD, via web, 1,3 kg, i comprar-lo en una botiga, 1,6 kg. L'opció més sostenible és doncs la primera, sempre i quan l'usuari hagi utilitzat una connexió de banda ampla eficient i no hagi gravat la música en un CD-Rom. En cas contrari, l'impacte ecològic de 56 minuts de música baixats mitjançant una connexió lenta i "cremats" en un suport físic, és de 5,5 kg. Per primera vegada en la història, conclou l'estudi de Digital Europe, la responsabilitat de l'impacte ambiental d'un producte (en aquest cas, l'adquisició de 56 minuts de música) recau en el consumidor i no en el fabricant.

La relació doncs entre les tecnologies de la informació i el desenvolupament sostenible depèn, en molts casos, del bon ús de la tecnologia. Margot Wahlström, comissària europea per al medi ambient, ho va sintetitzar de la següent manera: "podem triar entre l'ús de la revolució tecnològica a favor o en contra del medi ambient".

Per primera vegada en la història, conclou l'estudi de Digital Europe, la responsabilitat de l'impacte ambiental d'un producte (en aquest cas, l'adquisició de 56 minuts de música) recau en el consumidor i no en el fabricant.

Amb tot, l'impacte ambiental de les TIC és un tema complex, on intervenen infinitat de variables. Cal tenir en compte les infraestructures, les aplicacions i els usos de les TIC, així com els models de consum. La generació d'electricitat suposa entre un 40 i un 70 % de la necessitat "material" del comerç electrònic. I la demanda energètica per a Internet és creixent. I és que Internet comença amb el carbó, tal com va escriure Mark Mills al Forbes.

A part de les infraestructures, cal tenir en compte la producció dels aparells tecnològics, els components dels quals provenen en molts casos de recursos no renovables i amb un fort impacte ambiental un cop esdevenen residu. La miniaturització dels components suposa també una dificultat a l'hora de reciclar-los. Al 1998, es van generar 6 milions de tones de residus d'equips elèctrics i electrònics, xifra que va en augment a un ritme d'un 5 % anual.

L'ús de les TIC també pot afectar, i molt, els hàbits i comportaments de les persones. Ja existeix l'anomenada "generació-polze", formada per nois i noies de menys de 25 anys que utilitzen en excés els polzes per enviar missatges i jugar amb consoles. Fins i tot, joves del Japó que s'autodenominen la "tribu del polze" han començat a utilitzar aquest dit per tocar el timbre.

I precisament també és al Japó on diferents ciutats han provat l'ús de les TIC en l'administració (creant l'administració electrònica) a fi de reduir l'impacte ambiental de la seva activitat. S'ha aconseguit reduir significativament l'ús de paper i les necessitat de transport (tant dels membres de l'administració com de la ciutadania) i s'ha constatat la reducció de les emissions de CO₂ d'aquestes ciutats. Un exemple de bon ús de la tecnologia.

Mentre se segueixen estudiant els vincles entre les TIC i la sostenibilitat, Digital Europe ha elaborat un seguit de recomanacions a fi de millorar-ne la interrelació: fer "més verd" el hardware, tendir cap als serveis electrònics -l'administració pública pot esdevenir líder d'aquest canvi, fer més eficient el transport i, sobretot, incrementar el coneixement i el canvi d'hàbits dels usuaris de les TIC en relació al seu impacte ambiental.

Ja existeix l'anomenada "generació-polze", formada per nois i noies de menys de 25 anys que utilitzen en excés els polzes per enviar missatges i jugar amb consoles.



Nova Oficina 21 a Sant Feliu

La regidoria de Medi Ambient de l'Ajuntament de Sant Feliu de Llobregat posa en marxa l'Oficina 21, un servei municipal que neix com a continuació del procés d'Agenda 21 Local iniciat l'any 1997 amb la realització de l'auditoria ambiental i la redacció del posterior pla d'acció. La finalitat de l'oficina és la introducció, en el teixit social del municipi, de les actituds, els comportaments i les tecnologies que permetin "viure bé sense fer malbé", és a dir, de forma sostenible i, per tant, eficient en l'ús dels recursos. Fruit d'aquest treball, l'Ajuntament reactivarà, a través de l'Oficina 21, el Fòrum Ambiental. Així, es proporcionarà una via de participació de la ciutadania, oberta a la presa de decisions, l'estudi, l'avaluació, la informació, el disseny i la formulació de propostes d'actuació a través de la reflexió, el debat i el treball, amb l'objectiu d'aconseguir una ciutat amb un entorn més saludable i una major qualitat de vida per a tots.

Nou equipament per difondre la cultura de l'aigua

El Museu de les Aigües de la Fundació Agbar ha obert les seves portes recentment, a la ciutat de Cornellà de Llobregat. El recinte, el conjunt d'edificis que el constitueixen, el patrimoni històric i industrial que s'hi exposa i les activitats que s'hi duen a terme conformen una proposta ben singular: un museu contemporani que vol projectar a la societat els valors associats a la cultura de l'aigua, i promoure la descoberta de l'univers de les aigües com una experiència vital, d'aprenentatge i lúdica. Les activitats educatives i divulgatives del Museu de les Aigües exploren els horitzons que ofereix l'aigua real i ideal a través de tallers i serveis adreçats a escolars, públic familiar i públic general, amb un rerefons educatiu, i visites específiques per a un públic especialitzat de caire tècnic, empresarial i del sector museístic.

www.museudelesaigues.com



Estratègia balear enfront del canvi climàtic

La Conselleria de Medi Ambient del Govern de les Illes Balears posarà a disposició dels ciutadans una pàgina web sobre estratègia balear enfront del canvi climàtic, amb l'objectiu d'informar sobre l'efecte hivernacle, les causes i els efectes del canvi climàtic, la situació actual i els plans d'actuació a la comunitat de les Illes Balears. La web informa, també, sobre com fomentar l'ús d'energies renovables, el transport públic i la limitació de gasos, i contribuir en la correcció del consum energètic. Aquest nou recurs a la xarxa esdevé un instrument operatiu per a l'adequada aplicació de polítiques, plans i iniciatives de millora ambiental. Al mateix temps, s'hi analitza l'aportació de les Illes Balears al canvi climàtic. La creació de la pàgina web, així com l'elaboració dels continguts i el disseny, s'ha encarregat a Sa Vola.

"La fàbrica de riu", al Museu Industrial del Ter

El Museu Industrial del Ter, nou equipament cultural situat a Can Sanglas de Manlleu, que s'integra en la xarxa del Museu de la Ciència i de la Tècnica de Catalunya, ha obert recentment les portes com a institució cultural i científica per, a través del patrimoni industrial i natural, afavorir la conservació, la transmissió i l'ús de l'herència històrica i ambiental de Manlleu i del curs mitjà i alt del Ter.

El Museu acull l'exposició permanent que porta per títol "La fàbrica del riu", produïda per La Vola, i que, amb una superfície de més de 800 m², mostra la industrialització com a procés històric i el recurs hidràulic com a mitjà energètic del territori de la conca del Ter. El Centre d'Estudis dels Rius Mediterranis (CERM), dedicat a la interpretació, divulgació i a la recerca sobre el patrimoni fluvial, cultural i natural, ha traslladat la seva activitat a la seu del Museu.

www.mitmanlleu.org



La creació d'una norma de responsabilitat social, a debat

Elaborar una guia de bones pràctiques de responsabilitat social, i no una norma. Aquesta és la principal conclusió del grup de treball sorgit de la Conferència Internacional sobre Responsabilitat Social, celebrada a Estocolm el passat mes de juny i organitzada per l'Organisme Internacional d'Estandardització (ISO). La Conferència va comptar amb la presència d'empreses -entre les quals es trobava La Vola-, ONG, organismes oficials d'estandardització, sindicats, etc; que van debatre sobre la necessitat d'elaborar una norma d'estandardització.

Les grans empreses han estat les principals opositores a aquesta iniciativa, sobretot pel cost que suposaria adaptar els seus plans estratègics de responsabilitat social als nous requeriments. Per altra banda, els països subdesenvolupats defensen la creació d'una norma, atès que són proveïdors de diferents empreses, totes elles amb diferents codis de conducta, i per tant diferents requeriments. Actualment ja hi ha diverses iniciatives per desenvolupar normes de responsabilitat social; AENOR, a l'Estat espanyol, n'és un dels organismes impulsors.

Nou programa d'informació sobre residus al Vallès Occidental

El Consell Comarcal del Vallès Occidental impulsa un programa d'informació pública sobre residus adreçat als municipis de la comarca. El programa pretén sensibilitzar els ciutadans i ciutadanes en temes de residus mitjançant visites a les instal·lacions ambientals de la comarca, oferint xerrades informatives i lliurant el material necessari per poder realitzar la recollida selectiva de la fracció orgànica en els domicilis. Per tal de facilitar aquesta recollida a casa, el programa preveu visitar tots els domicilis per lliurar un kit format per un cubell, bosses compostables i un full informatiu. Per altra banda, durant els caps de setmana s'instal·larà un punt informatiu a cada municipi, que oferirà informació sobre el nou sistema de recollida. L'objectiu últim d'aquestes actuacions és valoritzar la fracció orgànica de les deixalles.

Campanya sobre mobilitat sostenible a Andorra

Fem via! Deixa el cotxe a casa és l'eslògan de la campanya que impulsa el Departament de Medi Ambient del Govern d'Andorra i el Centre Andorra Sostenible per promoure una millora de la mobilitat segons criteris de sostenibilitat. La campanya, present als cinemes, la premsa i la televisió d'Andorra, així com a diversos elements de publicitat exterior, té per objectiu conscienciar la ciutadania dels impactes ambientals i socials que suposa l'ús del cotxe i fomentar l'ús de la bicicleta, l'anar a peu i el transport públic.

Paral·lelament a la campanya, el Govern d'Andorra ha organitzat un seguit d'activitats entorn d'aquest tema. El Dia europeu sense cotxes ha estat l'inici de l'anomenat Trimestre de la mobilitat, amb diverses actuacions que es portaran a terme al Principat per donar a conèixer les alternatives existents a l'ús del vehicle privat. Les V Jornades de mobilitat, la publicació d'un manifest per a la mobilitat sostenible (al qual poden adherir-se empreses, entitats i ciutadania) i el sorteig de regals entre les persones que contestin una enquesta per a la millora dels desplaçaments són algunes de les actuacions que es portaran a terme durant el 2004.

www.mediambient.ad



A Torelló ja separen l'orgànica

L'Ajuntament de Torelló és el primer consistori de la Vall del Ges que posa en marxa el servei de recollida selectiva de la fracció orgànica. Des del més d'octubre, els torellonencs disposen de nous contenidors per dipositar-hi els residus orgànics, que s'afegeixen a la resta de fraccions (paper i cartró, vidre i envasos) que ja es recullen de forma segregada.

Per tal d'informar del nou model de gestió de residus i fomentar la col·laboració ciutadana, es duu a terme una campanya de comunicació que, amb el lema "Si estimes la natura, recicla", inclou accions informatives i educatives adreçades a la ciutadania en general, a grans productors de matèria orgànica (restaurants i bars, jardineries i floristeries, fruiteries, etc.) i a centres educatius.

Aquesta campanya compta amb el suport de la Diputació de Barcelona -que ha creat la imatge gràfica i ha facilitat diversos materials de comunicació-, la Generalitat de Catalunya i el Consell Comarcal d'Osona.

Son Servera cap el desenvolupament sostenible

A partir de la iniciativa de l'Ajuntament de Son Servera per a assolir un desenvolupament sostenible pel seu municipi, tècnics especialitzats estan desenvolupant els treballs de redacció de l'estudi econòmic i social d'aquest poble mallorquí. Aquest estudi es concreta en la realització d'una auditoria que permeti aprofundir en el coneixement de la situació actual del municipi, integrant els diferents aspectes socials i econòmics. La mateixa auditoria servirà de base per a elaborar el Pla d'Acció Local per a la Sostenibilitat (PALS) de Son Servera, que serà consensuat i revisat mitjançant un procés de participació pública. De manera complementària, s'elaborarà un sistema d'indicadors per a la sostenibilitat i la Declaració de Desenvolupament Local Sostenible, un document divulgatiu per difondre i donar a conèixer el PALS de Son Servera.



Guia de comunicació de l'Agenda 21 per als municipis bascos

Els municipis bascos ja disposen del manual *Comunicar para avanzar: estrategias de comunicación para la Agenda Local 21*, editat per la Societat Pública de Gestió Ambiental IHOBE / Govern Basc. Es tracta d'una guia concebuda com una eina eminentment pràctica i útil per als municipis, que combina informació teòrica i exemples pràctics. El manual es va presentar en el marc de l'Aste Berdea, la setmana verda que se celebra al País Basc amb motiu del Dia Mundial del Medi Ambient.

Aalborg+10, nous reptes

La 4a Conferència europea de ciutats i pobles cap a la sostenibilitat es va celebrar a Aalborg (Dinamarca) del 9 a l'11 de juny. Amb motiu de la celebració del 10 anys de treball de l'associació de les xarxes europees de governs locals i la comissió europea, la conferència va reunir prop de 1.400 persones, la majoria representants de governs locals europeus. L'objectiu de la conferència fou revisar la tasca feta pels governs locals a favor de la sostenibilitat durant aquest 10 anys i establir nous objectius per passar de l'agenda a l'acció; és a dir, de la Carta als Compromisos d'Aalborg. A diferència de la Carta, que és una declaració d'intencions, els Compromisos demanen als governs locals que estableixin un pla d'acció amb objectius específics quantitius i qualitius per a assolir els principis de la Carta.

De la mateixa manera que la Carta va posar les bases perquè els governs locals comencessin a caminar cap a la sostenibilitat, els Compromisos reafirmen l'espai comú i els lligams entre la comunitat europea pel que fa a actuar cap a la sostenibilitat. Els governs locals signants dels Compromisos hauran de facilitar informació sobre els objectius i el seu grau d'assoliment a la Campanya Europea de Ciutats i Pobles cap a la Sostenibilitat, per tal que aquesta pugui elaborar una diagnosi de la sostenibilitat local a Europa. Aquesta informació també servirà per fer una avaluació comparativa entre els governs signants.

www.aalborgplus10.dk



Compromisos d'Aalborg

1 Governabilitat

Ens comprometem a potenciar els nostres processos de presa de decisions mitjançant una democràcia més participativa.

2 Gestió local cap a la sostenibilitat

Ens comprometem a implementar cicles de gestió eficaços, des de la seva formulació fins a la seva implementació i avaluació.

3 Béns Naturals Comuns

Ens comprometem a assumir plenament la responsabilitat de protegir, preservar i garantir un accés equitatiu als béns naturals comuns.

4 Consum i elecció d'estils de vida responsables

Ens comprometem a adoptar i facilitar l'ús prudent i eficient dels recursos i a encoratjar el consum i la producció sostenibles.

5 Urbanisme i disseny

Ens comprometem a atorgar un paper estratègic a l'urbanisme i el disseny per resoldre els problemes ambientals, socials, econòmics, culturals i relatius a la salut en benefici de tots.

6 Millor mobilitat, menys trànsit

Reconeixem la interdependència del transport, la salut i el medi ambient, i ens comprometem a promoure enèrgicament opcions de mobilitat sostenibles.

7 Acció local per a la salut

Ens comprometem a protegir i promoure la salut i el benestar dels nostres ciutadans.

8 Una economia local activa i sostenible

Ens comprometem a crear i garantir una economia local pròspera que doni accés al treball sense perjudicar el medi ambient.

9 Igualtat social i justícia

Ens comprometem a assegurar comunitats inclusives i solidàries.

10 Del local al global

Ens comprometem a assumir la nostra responsabilitat global a favor de la pau, la justícia, la igualtat, el desenvolupament sostenible i la protecció del clima.

EL PAS DEL TEMPS

El pas del temps

FENOLOGIA

Fenologia

Època d'adaptació

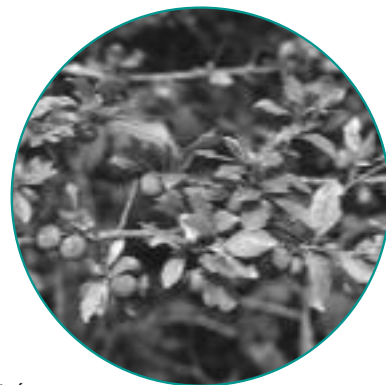
Després d'uns mesos de gran activitat per la majoria dels éssers vius, com són la primavera i l'estiu, comença un període en què el dia es va escurçant cada cop més, la calor minva i les precipitacions es tornen més freqüents. Hom pot pensar que entrem en una època de baixa activitat

biològica; la natura, per contra, ens mostra tot el contrari. D'una banda, moltes plantes floreixen, com ara l'arboç, que comença a fer les cireres, la foixarda, caracteritzada per fer les flors blaves i rodones, l'arç blanc en fruit, o el bruc d'hivern, amb flors

petites i rosades

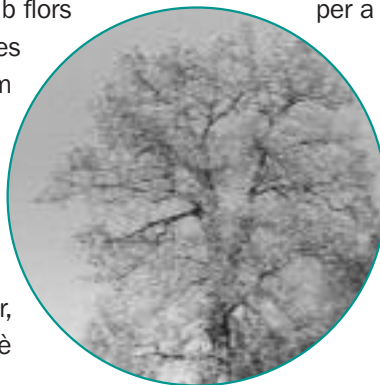
que, com el seu nom indica, es mantindran fins a principis d'hivern. D'altres mostren amb tot el seu esplendor els seus fruits, com el cas de l'aranyoner, la murtra, l'esbarzer o les moixeres de pastor, que a la vegada serviran perquè

molts petits carnívors alternin la seva dieta amb fruits propis del bosc, ja que la presència de preses serà cada vegada més baixa.



Molts arbres viuran també aquest període com una adaptació al proper hivern. Així, les fulles dels caducifolis, com l'avellaner o el freixe de flor, comencen a esgrogueir-se per acabar caient a finals d'octubre i principis de novembre; i l'alzina, el roure i el garric produeixen glans, tant necessaris per a la vida al bosc durant l'hivern.

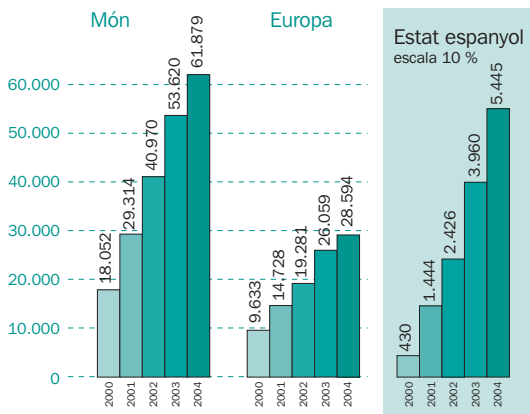
Així doncs la tardor, com la primavera, és un període de canvis, i com a tal es viu al bosc com una època d'adaptació que, per a molts éssers vius, representa un esforç d'activitat més gran del que ens podríem pensar.



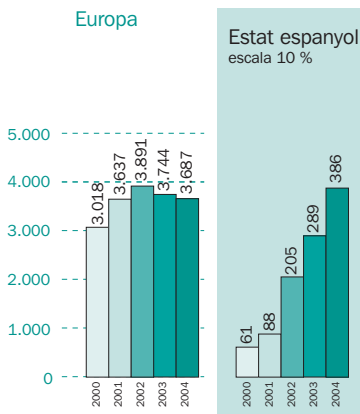
CERTIFICACIONS

Certificacions

ISO 14001

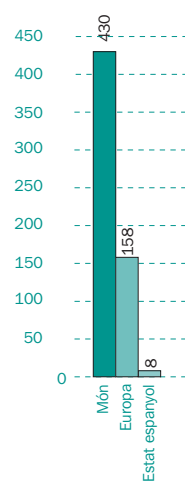


EMAS



SA 8000

agost 2004



El descrèdit de la política

A mesura que la globalització avança, sembla que la política vegi reduïda, inexorablement, la seva influència en una proporció inversa. És a dir, que els poders decisius se sostrauen del domini dels Parlaments i tenen el seu fonament en el "plebiscit dels mercats" i no en el dels vots. Efectivament, al cap de menys d'un segle d'haver assolit el sufragi universal en molts dels països occidentals contemplem com les oligarquies estan portant a terme una limitació de l'eficàcia real dels organismes electius. Sens dubte, la desaparició del "socialisme real" té a veure amb aquest fenomen, però cal no menystenir la capacitat de les oligarquies de donar la volta a un sistema en el qual, gràcies a la conquesta del sufragi, s'havia avançat en la construcció d'un Estat social.

Entre molts d'altres, l'exemple recent de la guerra d'Iraq, amb un vicepresident del govern americà soci de la companyia Halliburton, una de les principals beneficiàries de la guerra contra l'"eix del mal" -en una barreja descarada d'interessos públics i privats que no ha passat desapercebuda a l'opinió pública- és un testimoni flagrant del deteriorament de la política. I a Espanya, una rèplica de Bush, un tal Ansar, va intentar seguir els passos de l'emperador.

En un assaig brillant, el filòleg Luciano Canfora (*Crítica de la retòrica democràtica*), ha denunciat sense embuts la immensa capacitat modeladora del capitalisme, el qual ha aconseguit pervertir el mecanisme democràtic fins apropiarse'n. A parer de Canfora estem retrocedint a un "sistema mixt" constituït per una mica de democràcia i molt d'oligarquia -a l'estil de l'antiga democràcia d'Atenes-, gràcies a l'existència d'uns partits de masses moderats i al desplaçament dels centres de

decisió fora dels Parlaments. Per capgirar aquesta situació que condueix cap a un món ingovernable cal reivindicar la ideologia, una altra mena de política i aconseguir que la democràcia faci un nou salt qualitatiu. En aquest procés de modernització, la "societat civil global" ha de guanyar protagonisme enfront de l'Estat, com ha succeït en els moments de canvi decisius al llarg de la història contemporània. La difusió lliure de la informació és tan important com l'assoliment d'uns sistemes de representació més adequats que els actuals, que siguin capaços de canalitzar el gran descontentament popular -però que no acaba de trobar propostes viables de canvi- envers la deficient democràcia actual.

Perquè com diu Roger Sue ("La société civile face au pouvoir"), en una societat en moviment, una democràcia que no progressa, retrocedeix. Amb tot, Sue és optimista i conclou que l'interès pel fet polític i per l'aprofundiment de la democràcia al qual estem assistint creix contra la política tradicional i professional. La societat civil, per tant, no es resigna a ser un cos electoral sinó que reivindica els seus drets naturals polítics. Ens trobem, doncs, a les portes d'un capgirament en el terreny polític que anticipa una nova arquitectura institucional? "Eppur si muove."



Joaquim Albareda
Historiador

AGENDA

Agenda

III Edició del Postgrau en EcoDisseny. Millora Ambiental de Productes i Processos

Data: de l'1 d'octubre al 28 de febrer

Lloc: Barcelona

Organitza: Escola Elisava

Més informació:

www.elisava.es/base/base.html

Jornada tècnica Experiències de Responsabilitat Social Corporativa

Data: 21 d'octubre

Lloc: La Farinera del Clot, Barcelona

Organitza: La Vola

Més informació:

www.lavola.com

II Seminari Internacional sobre el Paisatge

Data: del 21 al 23 d'octubre

Lloc: Casal Marià, Olot

Organitza: Consorci Universitat Internacional Menéndez

Pelayo de Barcelona

Més informació:

972 26 21 28

fes@olot.org

Concurs internacional de fotografia en temàtica ambiental

Termini de presentació: 24 d'octubre

Organitza: Programa de les Nacions Unides pel Medi Ambient

Més informació:

www.unep-photo.com/en/index.html

Exposició "Mediterrània: territori i paisatge"

Data: fins al 24 d'octubre

Lloc: Cases d'en Puig,

el Prat de Llobregat

Més informació:

www.casesdenpuig.com

Conferència anual de la NAAEE

Data: del 6 al 10 de novembre

Lloc: Biloxi Mississippi

Més informació:

www.naaee.org

Conferència Internacional sobre Gestió de Residus

Data: 10-12 de novembre

Lloc: Viena

Organitza: Gutwinski

Management

Més informació:

www.gutwinski.at

Salut mental i mobilitat

Xerrada a càrrec d'Oriol Güell,

psicòleg i formador,

responsable de l'espectacle

Humor sostenible

Data: 11 de novembre a les

19 h al Centre de Recursos

Barcelona Sostenible

Més informació:

www.bcn.es/agenda21/crbs

Visita al Museu de les Aigües

Data: 11 de desembre, a les 11 h

Lloc de trobada: Museu de les Aigües. Carretera de Sant

Boi, 4-6. Cornellà

Organitza: Centre de Recursos

Barcelona Sostenible

Més informació:

www.bcn.es/agenda21/crbs

LLIBRES I WEBS

Llibres i webs

Señales medioambientales de la AEMA 2004

Luxembourg: Oficina de Publicacions Oficials de la Comunitat Europea, 2004. L'informe, redactat per l'Agència Europea del Medi Ambient, analitza diferents indicadors ambientals i destaca la necessitat d'avançar en la gestió dels impactes ambientals, l'agricultura, el transport i l'energia.

MARTÍ, Maria (coord.)

La sostenibilitat del desenvolupament andorrà: document de síntesi

Sant Julià de Lòria: Fundació Julià Reig, 2004. El treball mesura la sostenibilitat del desenvolupament andorrà mitjançant l'anàlisi d'indicadors de sostenibilitat i les seves tendències.



BUSTOS, Manuel.

Directiva 2003/87/CE de comerç de drets de l'emissió de gasos d'efecte hivernacle. Guia bàsica 50 preguntes i respostes.

Barcelona: Agència de l'Energia de Barcelona, 2004. Amb aquesta guia l'Associació de Productors d'Energies Renovables pretén apropar a l'opinió pública aquesta norma europea constentant cinquanta preguntes bàsiques.

mediambient.gencat.net/cat/forestal_catalana

Nou web de Forestal Catalana que ofereix una variada gamma d'actuacions ambientals com la gestió forestal o estudis i projectes relacionats amb el medi natural.

www.sitmun.org

La web del projecte SITUM permet la consulta de cartografia municipal a través d'un servidor de mapes.

mobilitat.uab.es

Web on es poden consultar recursos sobre mobilitat i informació sobre les recerques dutes a terme, així com una agenda d'activitats, articles de premsa i vincles d'interès.

www.cime.es/al21

Nou web, impulsat pel Consell Insular de Menorca, que permet fer un seguiment del procés d'elaboració de les Agendes 21 Locals que s'han fet en vuit municipis de Menorca, així com la consulta de documents elaborats.

www.besel.es/eade/

Base de dades on es pot consultar una classificació de tots els aparells elèctrics (equips elèctrics per casa i per oficines), en funció del seu consum energètic. Permet buscar els aparells més eficients classificats amb la lletra A, B o C i saber si disposen de l'etiqueta "energy star" de la UE.

Concepte:
Lídia Vila i Susanna Méndez

Disseny gràfic:
Toni Soler

Contingut:
Aportacions de totes les persones que treballen a LA VOLA i SA VOLA.

Fotografia:
Axiu LA VOLA

Impressió:
Gràfiques Manlleu

Imprès en paper ecològic blanquejat sense clor.

D.L. B-37.899-97

LA VOLA Companyia de Serveis Ambientals



SEU CENTRAL
C. Rossell, 2
08560 Manlleu
Tel. 93 851 50 55
Fax 93 851 50 56
info@lavola.com
www.lavola.com

DELEGACIONS
C. Correu, 2, 1r pis
08800 Vilanova i la Geltrú
Tel. 93 811 51 15
Fax 93 811 51 38

C. Pamplona, 96, Local 20
08018 Barcelona
Tel. 93 356 81 60
Fax 93 356 81 62



Ctra. Palma-Valldemossa, km 7,4
ParcBit Edifici 17 Local A-6
07120 Palma de Mallorca
Tel. 971 43 98 30
Fax 971 43 98 31
savola@lavola.com



ACREDITAT PER ENAC