

LA RESPONSABILITAT SOCIAL, UN REPTE I UNA OPORTUNITAT

S'utilitzen diferents terminologies per parlar de responsabilitat social de les empreses: responsabilitat social corporativa, responsabilitat corporativa, ètica empresarial, govern corporatiu, acció social o sostenibilitat. No sempre sinònims, són conceptes que s'utilitzen abundantment en els darrers temps en tertúlies, conferències, simposis, màsters, articles, etc.



SUMARI

Pensem: La necessitat i la capacitat d'innovar	2
Punt de partida: La responsabilitat social, un repte i una oportunitat	3
Creem	5
El pas del temps	10
Punt de vista: Natura en almívar	11
Suggerim	12

La necessitat i la capacitat d'innovar

Permanentment, es parla de la necessitat que les petites i mitjanes empreses (PIMES) s'adaptin a les noves tecnologies per tal de garantir la seva supervivència; però la innovació tecnològica és només una de les múltiples possibilitats d'un procés d'innovació, entès com el procés que permet aconseguir avantatges competitiu en l'oferiment de productes i serveis.

Aquest procés s'inicia preparant l'organització, dotant-la dels mecanismes i recursos suficients per iniciar, desenvolupar i posar en marxa projectes d'innovació. És, doncs, un procés permanent i continuat en el temps i conviu amb el desenvolupament dels projectes habituals.

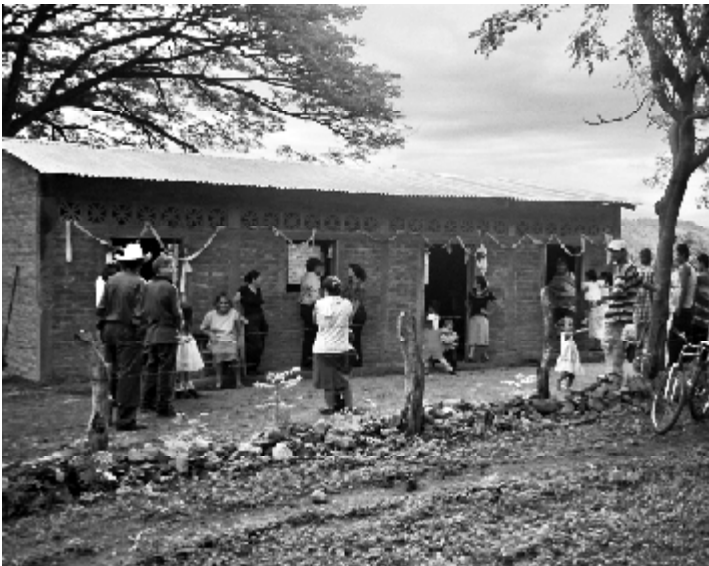
Un exemple de com aplicar processos d'innovació en una PIME és LA VOLA, que pot esdevenir punt de referència per a altres empreses que vulguin iniciar processos similars. Els objectius del nostre procés són, primer, traduir l'experiència i el coneixement acumulat en el desenvolupament de noves línies de treball, per tal de diversificar l'oferta de productes i serveis. I segon, aconseguir un treball més eficient en els projectes convencionals, fet que requereix, necessàriament, millores tecnològiques i organitzatives internes.

Amb tot, la capacitat d'innovar no és competència exclusiva de les empreses, sinó que el procés d'innovació es pot iniciar en qualsevol organització, fins i tot en tot la mateixa administració. En aquest sentit, cal destacar el procés que porta a terme la Sociedad Pública de Gestión Ambiental IHOBE (Govern Basc), que ha cercat la capacitat d'innovació en empreses externes per tal de desenvolupar nous projectes i noves tecnologies i metodologies en l'àmbit dels serveis ambientals adreçats a l'administració basca.

El paper de la innovació té cada vegada més protagonisme en el mercat ambiental i pot esdevenir, en el futur, un factor clau d'èxit.

La responsabilitat social, un repte i una oportunitat

No existeix una definició universal de responsabilitat social de l'empresa, però des de la Comissió Europea s'ha fet un esforç per definir el concepte, abast i implicacions. En el Llibre Verd per fomentar un marc europeu per a la responsabilitat social de les empreses, COM (2001), es diu que "malgrat que la responsabilitat principal de les empreses consisteix en generar beneficis, poden contribuir al mateix temps a assolir objectius socials i mediambientals, integrant la responsabilitat social com a inversió estratègica en el nucli de la seva estratègia empresarial, dels seus instruments de gestió i de les seves activitats".



L'empresa ha evolucionat des del "model econòmic d'empresa" dels anys 70, entesa com a proveïdora d'ocupació i generadora de riquesa, a un "model socio-econòmic d'empresa" que estableix una relació positiva entre la responsabilitat social i els resultats econòmics i la protecció dels seus interessos a llarg termini. Per tant, es pot veure la responsabilitat social com a part del procés lògic d'evolució de l'empresa que primer reacciona als requeriments legals en matèria de medi ambient, posteriorment s'anticipa amb la implantació de sistemes de gestió de

qualitat i de medi ambient, i actualment té el repte d'integrar els criteris de sostenibilitat en la gestió empresarial.

Per tant, és un repte però també és una oportunitat per fer empresa d'una altra manera. En aquests moments suposa un factor de competitivitat, ja que és un tret diferencial, afavoreix la creació de valor, dels anomenats valors intangibles, i contribueix a la minimització de riscos empresarials i a la protecció de la reputació. És una oportunitat per sistematitzar processos, atès que sovint les empreses porten a terme pràctiques socialment responsables, però de manera desordenada i poc planificada. Millora les relacions amb les parts interessades, atès que la responsabilitat social de les empreses passa pel diàleg amb les parts interessades o grups d'interès. I en la dimensió interna de la responsabilitat social, suposa l'atracció i retenció de talents i la cohesió de la plantilla que ve donat per l'orgull de pertinença.

No existeix una definició universal de responsabilitat social de l'empresa, però des de la Comissió Europea s'ha fet un esforç per definir el concepte, abast i implicacions

La responsabilitat social ha nascut en les grans corporacions, i possiblement per això i pel seu origen anglosaxó, s'han estandarditzat les sigles de RSC; actualment s'està estenent a la petita i mitjana empresa (PIME), i de fet és un dels objectius prioritaris de la Comissió Europea que es posa de manifest en l'esmentat Llibre Verd, i la posterior Comunicació. Un altre grup d'empreses que es poden considerar pioneres i impulsores de la responsabilitat social és el d'empreses d'economia social, i especialment les cooperatives, per la pròpia estructura i raó de ser.

En qualsevol dels casos, és un concepte que s'aplica a tots els sectors d'activitat i, de fet, les empreses que ja estan adoptant polítiques i estratègies de responsabilitat social tant són del sector bancari, de distribució, alimentari, serveis, etc. LA VOLA n'és un exemple, ja que s'hi està implantant una estratègia de responsabilitat social, en base a una pròpia metodologia, desenvolupada per ajudar a les empreses a implantar una estratègia de responsabilitat social que garanteixi la millora contínua. L'estructura bàsica d'aquest procés consisteix en una primera identificació dels valors i cultura de l'empresa, que són els que permeten construir una estratègia personalitzada i específica per cada empresa; i de les pràctiques socialment responsables que es porten a terme. A partir de la identificació es pot fer una diagnosi de la situació de l'empresa en relació a la responsabilitat social, destacant els punts forts a potenciar, i els punts febles a millorar, que serveixen de base per determinar un Pla d'actuació amb un sistema de seguiment i control rigorós, que serà el que permetrà avaluar el grau d'implantació del Pla i garantir així la millora contínua, i elaborar la memòria

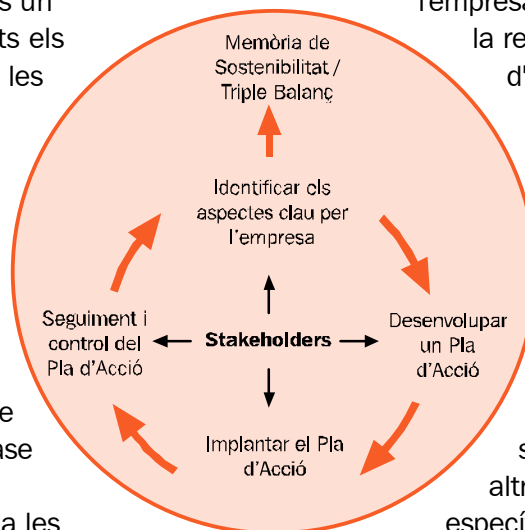
de sostenibilitat o triple balanç, que suposa ja no només donar comptes dels resultats econòmics obtinguts, sinó també dels resultats ambientals i socials de la gestió empresarial.

Amb l'objectiu d'equiparar la informació econòmica, que tradicionalment es dóna en els informes anuals, amb la informació ambiental i social, cal disposar de dades quantitatives i rigoroses, i per tant, el sistema de seguiment i control es basa fonamentalment en un sistema d'indicadors.

Tot aquest procés és fonamental que inclogui l'opinió i la implicació dels grups d'interès de l'empresa. En la dimensió interna de la responsabilitat social, el grup d'interès són els propis treballadors. En la frontera de la dimensió interna i l'externa, es troben els accionistes, mentre que en la dimensió externa, es destaquen principalment els clients, la comunitat o societat en general i els proveïdors i empreses subcontractades, així com altres grups d'interès més específics per determinades activitats, com poden ser administracions públiques, mitjans de comunicació, etc.

És fonamental per l'empresa comunicar la política i les accions que desenvolupa per integrar la responsabilitat social en la gestió empresarial, ser transparent en relació al producte o servei que ofereix, i buscar l'opinió dels grups d'interès. Per això es parla preferentment de diàleg, entès com a comunicació bidireccional.

És el què cal fer, és la demanda creixent de la societat, o potser acabarà essent una exigència... Hi ha moltes i diverses raons per assumir el repte i començar a caminar. I és també una oportunitat per donar a conèixer les bones pràctiques empresarials.



Campanya sobre sostenibilitat a Andorra

El Govern d'Andorra ha impulsat una campanya sobre desenvolupament sostenible que porta per lema "Això és vida". La campanya, que s'emmarca dins de les activitats anuals que porta a terme el Centre Andorra Sostenible, té com a objectius donar a conèixer el compromís del Govern d'Andorra vers la sostenibilitat, explicar a la ciutadania el concepte bàsic de desenvolupament sostenible i donar pautes per al foment d'actituds sostenibles.

El concepte creatiu de la campanya, elaborada per LA VOLA, es basa en relacionar de forma directa la sostenibilitat i la millora de la qualitat de vida. Els recursos gràfics que s'utilitzen són molt directes a fi d'involucrar emocionalment els ciutadans en els beneficis que suposa caminar tots plegats, ciutadania i govern, cap a un desenvolupament



sostenible. La campanya serà presentada en autobusos, televisió i cinema i s'enviarà un full informatiu a totes les cases del Principat.



Acció i participació en les agendes 21 de Mallorca

Tots els municipis de la Mancomunitat del Pla de Mallorca (Algaïda, Montuïri, Santa Eugènia, Sineu, Petra, Costitx, Ariany, Vilafranca, Porreres, Lloret, Maria de la Salut i Llubí) ja disposen, fruit de la diagnosi municipal elaborada per SA VOLA, d'una anàlisi detallada dels seus punts forts i febles a l'hora d'avançar cap a un desenvolupament sostenible.

SA VOLA està elaborant, també, el Pla d'Acció pels municipis de Son Servera i Marratxí. Els serverins ara tenen l'oportunitat de decidir el futur del seu municipi gràcies a l'Agenda Local 21 i el Pla de participació. Fins a la data, s'han portat a terme taules de debat, en què hi participen els ciutadans, amb temàtiques diferents (vectors ambientals, sistemes naturals i educació ambiental), etc. En els propers mesos, es tractaran qüestions com la mobilitat i l'urbanisme i es parlarà de la incidència de l'activitat econòmica.

D'altra banda, amb el lema "El futur de Marratxí... el decidim plegats", SA VOLA també està desenvolupant un Pla de Participació en aquest municipi mallorquí.

Al Ripollès, es mouen pels residus

Des que el Consell Comarcal del Ripollès va posar en marxa el nou servei de deixalleria mòbil, a finals del 2003, ja l'han fet servir 1.500 persones. En poc més de tres mesos, s'han recollit, entre altres residus, 6.000 kg de piles, més de 500 litres d'oli de cuina i gairebé 100 bateries de cotxe. També s'han recollit electrodomèstic espatllats, bombetes i fluorescents, pneumàtics i pots de pintures i dissolvents i d'altres residus que poden ser contaminants i tòxics per al medi.

Les dues deixalleries mòbils del Ripollès recorren periòdicament els diferents municipis de la comarca i, a més de recollir els residus, ofereixen informació als usuaris sobre els residus que han de portar a les deixalleries.



El Consell Comarcal del Ripollès ha impulsat la campanya d'informació i sensibilització que, amb el lema "Això es mou", té per objectiu promoure la recollida selectiva dels residus especials i l'ús de les deixalleries. En el marc d'aquesta campanya, s'ha enviat als ciutadans del Ripollès una Guia de residus especials per portar a la deixalleria, s'ha incentivat l'ús de la deixalleria mòbil amb el regal d'una garrafa per reciclar oli de cuina als usuaris i s'ha editat material pedagògic per a les escoles. També s'han produït un espot, un anunci i una falca promocional. LA VOLA ha estat l'empresa que ha creat la campanya i que ofereix el servei d'informació.

Auditories energètiques a Formentera

Per encàrrec de la Conselleria de Comerç, Indústria i Energia del Govern de les Illes Balears, l'empresa SA VOLA ha realitzat disset auditories energètiques a establiments d'allotjament turístic, com hotels i apartaments, a l'illa de Formentera.

Les auditories energètiques han consistit en una visita a cada establiment, on s'han recollit dades de consums d'energia elèctrica, de combustibles i d'aigua. Posteriorment s'ha elaborat una memòria amb l'objectiu de determinar la viabilitat tècnica i econòmica de diverses mesures energètiques. Aquests estudis han permès conèixer els punts crítics de cada centre des del punt de vista energètic i oferir possibles solucions de millora.

La finalitat d'aquestes auditories ha estat la de millorar l'eficiència energètica d'aquests centres d'allotjament turístic per tal de reduir el consum de recursos energètics. Les mesures proposades engloben la millora del subministrament elèctric, la substitució de lluminàries per d'altres de major eficiència energètica, l'estalvi d'aigua sanitària, la implantació d'energies renovables com l'energia solar tèrmica, l'energia solar fotovoltaica i l'energia eòlica, l'optimització del rendiment de les calderes i de les instal·lacions de calefactat de l'aigua calenta sanitària, la instal·lació d'un sistema de clau amb targeta i la implantació de sistemes de gestió de l'energia (SGE).

IHOBE adjudica un projecte innovador a LA VOLA

IHOBE Sociedad Pública de Gestión Ambiental del Govern Basc ha adjudicat a LA VOLA un dels "Projectes innovadors 2003/2004 dirigits a donar valor afegit a IHOBE i els seus clients". El projecte presentat consisteix en l'elaboració d'una metodologia per al desenvolupament d'estratègies de comunicació en l'àmbit de la sostenibilitat local. IHOBE impulsa els processos d'Agenda 21 en els municipis bascos i un dels seus objectius és oferir als ajuntaments recursos per a la comunicació en totes les fases del procés.

Recuperació ambiental de l'entorn fluvial del Tenes

El riu Besòs i la majoria dels seus afluents, entre els quals es troba el riu Tenes, han sofert un important procés de degradació en els darrers anys, a causa del fort creixement urbanístic i industrial de les seves vores, influenciat per la proximitat de l'Àrea Metropolitana de Barcelona. Així, sovint hi ha trams de riu que no presenten un cabal ecològic mínim, per l'excessiu consum d'aigua per a diversos usos, i on no tan sols s'han perdut la majoria dels hàbitats i espècies dels ambients fluvials, sinó que sovint l'estat de degradació del riu és tan elevat que s'ha perdut també l'antic ús social que havia tingut, com a zona de passeig, esbarjo o lleure per als habitants dels pobles veïns. Davant d'aquesta situació, l'any 1981 es constituí el Consorci per a la Defensa de la Conca del Riu Besòs, una mancomunitat de municipis relacionats amb el Besòs i els seus afluents, que té com a objectius la recuperació i restauració dels ambients fluvials, per garantir-ne la seva funcionalitat ecològica i facilitar-ne uns determinats usos públics.

El Consorci del Besòs ha encarregat a LA VOLA el Projecte bàsic de recuperació mediambiental de l'entorn fluvial del riu Tenes, un dels afluents del Besòs, situat al Vallès Oriental, la conca del qual afecta als municipis de Castellterçol, Sant Quirze de Safaja, Castellcir, Sant Feliu de Codines, Bigues i Riells,

Santa Eulàlia de Ronçana, l'Ametlla del Vallès, Lliçà d'Amunt, Lliçà de Vall, Parets del Vallès, Mollet del Vallès, Granollers i Montmeló.

En una primera fase, la recollida d'informació es preveu mitjançant treball de camp, entrevistes a coneixedors del territori, estudis preexistents i l'ús de cartografia a partir d'un sistema d'informació geogràfica. Per a les tasques d'anàlisi de la informació i diagnosi de la situació actual s'utilitzarà, adaptat, el model EUROSITE de plans de gestió per a espais naturals, del qual sorgiran els objectius que emmarcaran les actuacions que es proposin. Finalment, es dissenyarà el Pla d'actuació, que descriurà les accions concretes que es proposarà d'executar a cada tram del Tenes on es consideri necessari.



LA VOLA estrena web

Facilitar a l'usuari el coneixement i la informació sobre tots els serveis que ofereix LA VOLA i informar de l'actualitat de l'empresa així com de fets d'importància en el sector ambiental. Aquests són dos dels objectius de www.lavola.com, una pàgina web que combina un sistema dinàmic d'informació amb un atractiu disseny i una estructura creada sota criteris d'usabilitat. La web de LA VOLA esdevé un nou canal de comunicació amb empreses i administracions amb necessitats de solucions ambientals personalitzades i, a la vegada, ofereix una àrea reservada per a clients a fi de facilitar el seguiment dels projectes.



Conclusions de la diagnosi territorial de la Vall del Ges, Orís i Bisaura

L'auditoria ambiental que s'està realitzant a la Vall del Ges, Orís i Bisaura, amb el suport de la Diputació de Barcelona, ha entrat en una nova fase, atès que ja es disposa de les conclusions de la diagnosi territorial, que es presenten a continuació.

En l'àmbit econòmic es planteja potenciar el teixit econòmic existent, caracteritzat per la xarxa de microempreses i petites empreses i l'existència d'un clúster a l'entorn de la torneria a la Vall del Ges. Pel que fa al sector agrícola i ramader, la diagnosi conclou que és molt important potenciar-lo, pel pes específic que suposa en l'economia del territori i sobretot en l'organització territorial. El turisme també és vist com una font important d'activitat econòmica i cal continuar apostant per un turisme de qualitat basat en els valors culturals i naturals. En l'àmbit social cal continuar treballant per assegurar la cohesió social del territori i s'identifica un aspecte clau en aquest sentit que és l'accessibilitat a l'habitatge.

La diagnosi conclou, també, que és important dissenyar unes estructures urbanes que afavoreixin

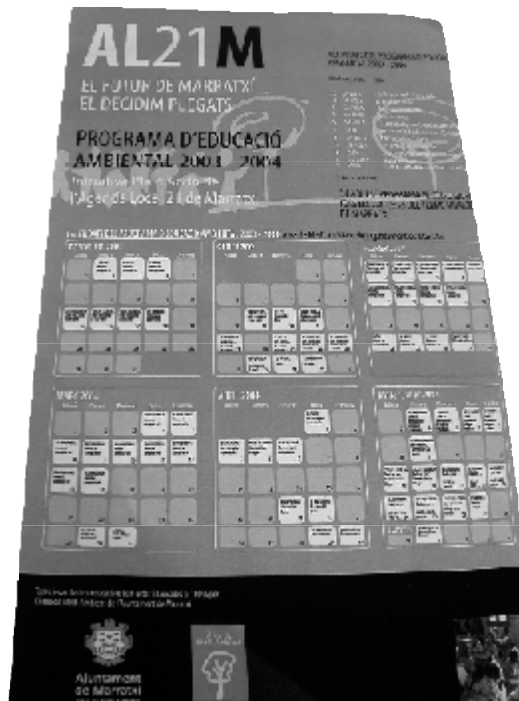
una reducció de les necessitats de mobilitat i prioritzar els desplaçaments a peu i en bicicleta, davant d'un ús indiscriminat del cotxe, i millorar i optimitzar la línia ferroviària. En relació amb el model territorial és clau valorar el caràcter rural i forestal del territori de la Vall del Ges, Orís i Bisaura. Davant de la importància de planificar l'ordenació del territori de manera conjunta i coordinada, es considera important també l'aprovació del Pla director urbanístic de la comarca d'Osona, actualment en fase de redacció. Pel que fa a l'ús dels recursos, cal optimitzar-los amb polítiques que fomentin l'estalvi, la reutilització i el reciclatge.

Finalment, la diagnosi conclou que per aconseguir un desenvolupament sostenible del territori és clau cercar fórmules d'organització supramunicipals que permetin una major coordinació de les estratègies territorials i una optimització dels recursos i serveis comuns prestats als ciutadans. En aquest sentit el Pla estratègic esdevé un òrgan necessari per assolir aquesta coordinació supramunicipal en el conjunt de municipis de la Vall del Ges, Orís i Bisaura.

Marratxí, compromès amb l'educació ambiental

El municipi de Marratxí, a Mallorca, vol ensenyar a respectar el medi ambient als més petits. Per això porta a terme, juntament amb l'equip educatiu de SA VOLA, un programa d'educació ambiental als centres d'ensenyament. Entre les actuacions que es porten a terme en el marc del programa, destaquen pel seu èxit de participació, les activitats "Cada cosa amb el seu color" i "Anem a comprar bé".

"Cada cosa amb el seu color" té per objectiu ajudar als més petits a aprendre a identificar el color i la forma dels contenidors de vidre, envasos i paper. Pel que fa a "Anem a comprar bé", adreçada a nins i nines de fins a 12 anys, ensenya a comprar productes que produeixen la menor quantitat de residus. En aquest sentit, se'ls dona un seguit d'exemples pràctics com poden ser comprar ous amb envàs de paper en comptes d'envàs de plàstic, o fer una amanida amb productes naturals i no comprar directament el producte envasat en bosses de plàstic. El programa d'educació ambiental de Marratxí s'allargarà durant tot aquest curs escolar.



"Coneguem els nostres parcs", un programa històric

El Servei de Parcs Naturals de la Diputació de Barcelona, en col·laboració amb els ajuntaments, impulsa el programa públic d'educació ambiental "Coneguem els nostres parcs", adreçat als escolars. Amb aquesta actuació es vol que els nins i noies de sisè curs d'educació primària identifiquin els elements que integren el medi natural, els ecosistemes i les espècies que hi habiten; reconeguin la seva funció com a espai de lleure; aprenguin a fer un bon ús dels espais naturals públics; i en valorin la seva conservació, alhora que aprenguin a respectar-los.

El programa s'estructura en dues fases; la primera activitat es fa a l'aula visualitzant un audiovisual sobre els parcs, i la segona fase és la sortida a un dels parcs de la Diputació de Barcelona: el Garraf, el Montseny, el Montnegre i Corredor, i Sant Llorenç del Munt i l'Obac. Aquest programa, gestionat per LA VOLA des de 1993, ja ha atès més de 270.000 alumnes.

LA VOLA obre oficina a Barcelona

Des d'aquest mes d'abril LA VOLA disposa d'una nova oficina ubicada al districte 22@ de Barcelona (c. Pamplona 93-104 local 20, tel. 93 356 81 60).



EL PAS DEL TEMPS

El pas del temps

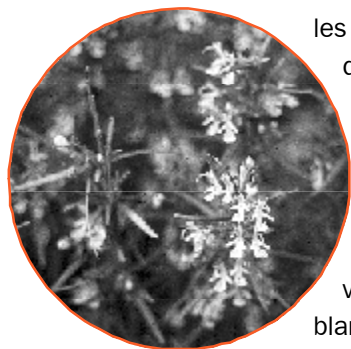
FENOLOGIA

Fenologia

La primavera al litoral

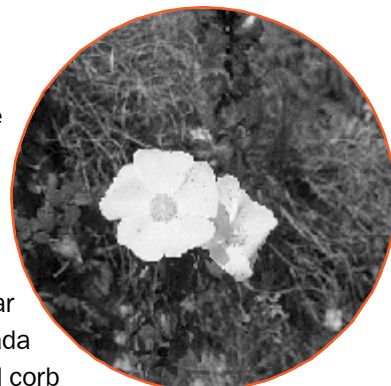
És prou sabut que a la franja costanera l'arribada de la primavera és més puntual que a les contrades de l'interior. Però amb el que potser no ens fixem gaire és amb l'espectacularitat de l'explosió de vida que representa l'entrada a la nova estació.

Els elements més visibles són les flors: es poden veure els alts brucs arboris florits amb campanetes de blanc trencat, les flors grogues, ja gairebé marcides, la punxent gatosa, els pètals lilosos dels aromàtics caps d'ase o espígol marítim, la precoç florida rosada de l'estepa blanca,



les flors gairebé perennes del mediterrani com el romaní. I si ens ajupim, encara podríem trobar infinitat de diminutes flors de diferents espècies herbàcies: violes, pa de cucut, caps blancs, etc.

D'altra banda, el món animal és ple de contrastos: ja es pot observar i escoltar el típic cant de la puput que acaba d'arribar de la seva hivernada al nord d'Àfrica; el corb marí emplomallat, ja fa dies que es troba covant els ous al niu penjat d'un penyassegat marí. I és que, de fet, ja ho sabem:

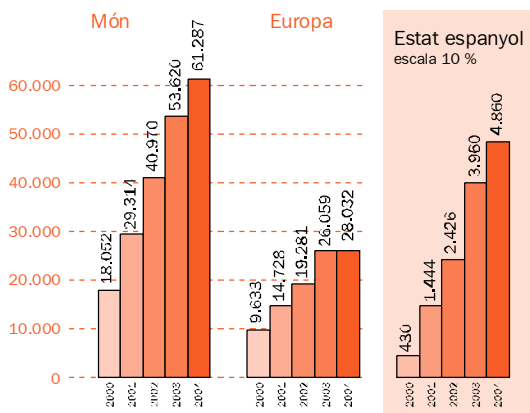


la primavera és època de canvis i quan per a uns és plena època de reproducció, n'hi ha d'altres que tot just arriben o es preparen per començar un nou cicle de la vida.

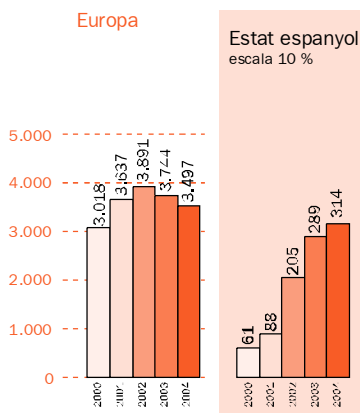
CERTIFICACIONS

Certificacions

ISO 14001

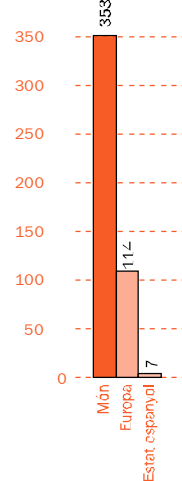


EMAS



SA 8000

2004 març



Natura en almívar

Recordeu quan els pots de fruita en almívar omplien les paneres de Nadal com a productes so-fisticats i distingits? Entre les olors i els gustos d'abans també destaca l'arengada i el bacallà salats i les conserves d'anxoves i sardines. L'home ha enllaumat la natura per atendre l'alimentació de l'espècie, fins que ha comprovat que, quan estira més el braç que la màniga, la camisa s'estripa. Si es pesquen més bacallans del compte, s'extingiran. Ha arribat un moment, doncs, en què preservar l'entorn és tan necessari com alimentar-se

Però així com menjar és un acte corporal, la preocupació mediambiental ha anat agafant un aire de religió que atreu els descreguts d'altres doctrines. És tan contradictori com que ser conservador, ecologista, sigui tingut per revolucionari. De fet, en el pinyol de les relacions de l'home amb la naturalesa hi ha dosis de violència indiscutible. La cadena alimentària condemna el peix petit a l'aniquilació. L'home, per dissimular que exercix el paper de monstre que ho engoleix tot, ha revestit el ressorgir de l'ecologisme d'un cert franciscanisme. Els més circumspectes s'han tornat budistes i els més radicals practiquen la macrobiòtica i el vegetarianisme, gragonses incomprensibles per justificar una actitud que hauria de ser primària, primitiva i primordial.



Tot purisme sol degenerar en puritanisme, una forma d'hipocresia nòrdica que per comptes de revitalitzar l'ànima la resseca. Els tomàquets ja no tornaran a tenir aquell gust d'abans, d'acord. Ja ens hi resignem. Però la pinya de llauna és igual de bona. No cal fer més escarafalls. Recordeu quan va arribar la pinya americana?

D'entrada tenia un sabor més tosc que la d'almívar i ens va decebre. Tenim el que tenim. És com les alarmants notícies sobre el perill

d'extinció de la balena blava al Canadà, que hi ha dies que no ens deixa dormir, però si podem fer arribar un bollycao plastificat a un nen centrafricà, encara que no formi part de la seva dieta ideal, hauríem de roncar més tranquils.

Jaume Collell
periodista

SUGGERIM

Suggerim

AGENDA

Agenda

Simuladors interactius del consum domèstic

A càrrec d'Andreu Ulied, director de Mrcrit SL, i Jaume Jorba informàtic de Mrcrit SL.
Data: dijous, 29 d'abril de 18 a 20 h, al Centre de Recursos Barcelona Sostenible.
www.bcn.es/agenda21/crbs

La importància dels boscos de ribera i els criteris per preservar-los

A càrrec de Toni Munné, Departament de Planificació de l'Agència Catalana de l'Aigua.
Data: divendres, 14 de maig de 18 a 20 h, al Centre de Recursos Barcelona Sostenible.
www.bcn.es/agenda21/crbs

III Fira de la Ciència de les Illes balears

Data: 29, 30 d'abril i 1 de maig
Lloc: Recinte de Fires i Congressos de Palma de Mallorca (IFEBAL)
Organitza: Conselleria d'Economia, Hisenda i Innovació del Govern Balear

I Fira de la Ciència d'Eivissa

Data: 6-8 de maig
Lloc: Recinte de Fires i Congressos d'Eivissa
Organitza: Conselleria d'Economia, Hisenda i Innovació del Govern Balear

9º Congreso Europeo sobre Producción y Consumo Sostenible

Data: 12-14 de maig
Lloc: Bilbao
Organitza: IHOBE i Govern Basc.
Més informació:
www.erscp2004.net

Cooperem amb la recollida selectiva

Data: dijous 13 de maig a les 19.30 h
Lloc: Biblioteca Pública del Govern, Andorra la Vella
Organitza: Centre Andorra Sostenible
Més informació:
www.mediambient.ad/scripts/andorsos.asp

La vegetació de ribera: estudi i valoració com a bioindicadora

Data: 22 i 23 de maig
Lloc: Museu Industrial del Ter, Manlleu
Organitza: Centre d'Estudis dels Rius Mediterranis
Més informació:
93 851 50 22
cerm@mitmanlleu.org

"Què és la custòdia del territori?"

Data: divendres 28 de maig de 16 a 20 h
Lloc: Banc Internacional Banca Mora, Andorra la Vella
Organitza: Associació per a la Defensa de la Natura, Centre Andorra Sostenible i Xarxa de Custòdia del Territori
Més informació:
www.mediambient.ad/scripts/andorsos.asp

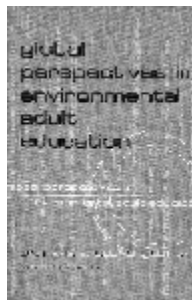
Conferència "Alborg + 10: Inspiring futures".

Data: del 9 a l'11 de juny
Lloc: Aalborg, Dinamarca
Més informació:
www.aalborgplus10.dk

LLIBRES I WEBS

Llibres i webs

CLOVER, Darlene E.
Global perspectives in environmental adult education.
Nova York:
Peter Lang Publishing, 2004.
El llibre és un estudi sobre la teoria i la pràctica de l'educació ambiental per a adults, enfocat cap a la necessitat de fer una anàlisi més profunda dels problemes ambientals a nivell sociopolític.



Informe sobre la gestión ambiental en la empresa española: avances hacia la sostenibilidad. Madrid:
Fundación Entorno, 2003.
Aquest informe vol servir com a referència a l'hora d'avaluar quin és el grau de compromís de l'empresa espanyola amb el medi ambient i el desenvolupament sostenible.

CASTIELLA, Txema;
MARTÍNEZ, Lucas M. (coord.)
Ecoproductes a la llar.
Barcelona: Ajuntament de Barcelona, 2003.
Aquesta guia dóna informació i criteris sostenibles a tenir en compte a l'hora de comprar productes per a la llar, amb l'objectiu de reduir el consum de materials i de potenciar els productes ambientalment correctes.

Worldwatch Institute.
L'estat del món 2004.
Barcelona: Centre Unesco de Catalunya, 2004.
Aquesta edició monogràfica de *L'estat del món* analitza com consumim, per què consumim i quina repercussió tenen les nostres opcions de consum sobre el planeta i sobre els nostres congèneres.



www.compartir.org
Un recurs gratuït dedicat exclusivament a compartir viatges amb cotxe. D'una manera fàcil podeu fer contactes amb persones que tenen previst fer un viatge que coincideix amb el vostre.

www.wastesolutions.org
Aquesta web ofereix recursos variats sobre gestió sostenible dels residus, així com la reducció de residus.

www.aginternetnetwork.org/es/
Directori amb més de 400 publicacions internacionals de temàtica científica: agronomia, biologia, ambientologia, genètica, ciències marines, ecologia, edafologia, etc.

Concepte:
Lidia Vila i Susanna Méndez

Disseny gràfic:
Toni Soler

Contingut:
Aportacions de totes les persones que treballen a LA VOLA i SA VOLA.

Fotografia:
Arxiu LA VOLA

Impressió:
Gràfiques Manlleu

Imprès en paper ecològic blanquejat sense clor.

D.L. B-37.899-97

LA VOLA Companyia de Serveis Ambientals

LA VOLA

SEU CENTRAL
C. Rossell, 2
08560 Manlleu (Barcelona)
Tel. 93 851 50 55
Fax 93 851 50 56
info@lavola.com
www.lavola.com

DELEGACIONS
C. Correu, 2. 1r pis
08800 Vilanova i la Geltrú (Barcelona)
Tel. 93 811 51 15
Fax 93 811 51 38

C. Pamplona, 96-104. Local 20
08018 Barcelona
Tel. 93 356 81 60
Fax 93 356 81 62

SA VOLA

Crta. Palma-Valldemossa, km 7,4
ParcBit Edifici 17 Local A-6
07120 Palma de Mallorca
Tel. 971 43 98 30
Fax 971 43 98 31
savola@lavola.com
www.lavola.com/savola

